

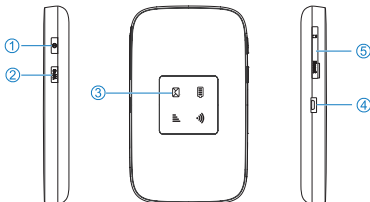
MF971R

Stručný návod na obsluhu

Oboznámte sa so zariadením

Vzhľad

Nasledujúci obrázok má len informatívny charakter.




1. Tlačidlo napájania
 - Stlačením a podržaním približne 1,5 sekundy zapnete/vypnete zariadenie.
 - Stlačením a podržaním približne 8 sekúnd reštartujete zariadenie.
2. Tlačidlo WPS
Stlačením a podržaním 1,5 sekundy aktivujete funkciu WPS.
3. Kontrolka
4. Konektor nabíjania/micro-USB
5. Kryt zásuvky na kartu micro-SIM a otvor na resetovanie

Oboznámte sa so zariadením

Kontrolky

Indikátor	Stav	Popis
Batéria 	Trvalo svieti/bliká červená	Batéria je takmer vybitá. Nabite batériu.
	Bliká zelená	Batéria sa nabíja.
	Trvalo svieti zelená	Stredná alebo vysoká úroveň nabitia batérie.
	Kontrolka nesvieti	Zariadenie je vypnuté a nenabíja sa.
Wi-Fi 	Trvalo svieti modrá	Pripojenie Wi-Fi je aktívne.
	Bliká modrá	Funkcia WPS je aktívna.
	Kontrolka nesvieti	Pripojenie Wi-Fi je vypnuté.
SMS 	Trvalo svieti modrá	Máte neprečítané správy.
	Bliká modrá	Máte nové správy alebo je ukladací priestor správ plný.
	Kontrolka nesvieti	Nie je k dispozícii ani neprečítaná, ani nová správa.

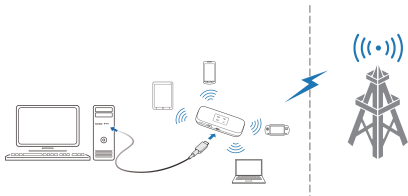
<p>Sieť</p> 	Červená	<p>Zariadenie je v chybovom stave.</p> <ul style="list-style-type: none"> • Zariadenie nie je zaregistrované v mobilnej sieti. • Nie je vložená žiadna karta micro-SIM. • Nie je k dispozícii žiadna sieťová služba.
	Trvalo svieti zelená	Zariadenie je zaregistrované v mobilnej sieti 2G/3G.
	Bliká zelená	Zariadenie je pripojené k mobilnej sieti 2G/3G a prenášajú sa údaje.
	Trvalo svieti modrá	Zariadenie je zaregistrované v sieti 4G LTE.
	Bliká modrá	Zariadenie je pripojené k sieti 4G LTE a prenášajú sa údaje.

Oboznámte sa so zariadením

Možnosti pripojenia

Zariadenie umožňuje viacerým klientom surfovať na internete v rovnakom čase. Nasledujúci obrázok má len informatívny charakter.

Prístup na internet možno zaistiť pomocou karty micro-SIM.

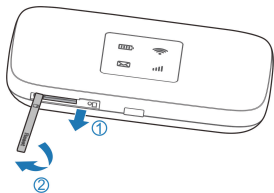


Inštalácia karty micro-SIM

1. Otvorte kryt zásuvky na kartu micro-SIM.

 **POZNÁMKA:**

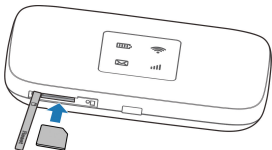
Kryt nevyberajte násilne, pretože je pripojený k zariadeniu.



2. Do zásuvky na kartu micro-SIM vložte kartu micro-SIM.

VAROVANIE!

V záujme predchádzania poškodeniu zariadenia nepoužívajte žiadne iné druhy SIM kariet, ani žiadne neštandardné micro-SIM karty vyrezané zo SIM karty. Štandardnú kartu micro-SIM vám poskytnie váš poskytovateľ služieb.



3. Zatvorte kryt zásuvky na kartu micro-SIM.

Pripojenie k zariadeniu

Používanie siete Wi-Fi

1. Zapnite zariadenie.
2. Skontrolujte, či má počítač alebo iné klientské zariadenia povolenú sieť Wi-Fi, a vyhľadajte dostupné bezdrôtové siete.

POZNÁMKA:

Ďalšie podrobnosti o vyhľadávaní bezdrôtových sietí nájdete v príručke ku klientskemu zariadeniu s podporou pripojenia Wi-Fi. Ak používate počítač, musíte ho nastaviť tak, aby automaticky získal adresu IP.

3. Vyberte názov siete Wi-Fi (SSID) zariadenia a potom kliknite na tlačidlo **Pripojiť**.
4. V prípade potreby zadajte heslo Wi-Fi a kliknite na tlačidlo **OK**.

POZNÁMKA:

Predvolené SSID a heslo Wi-Fi nájdete v kapitole **Zistenie identifikátora SSID a hesla Wi-Fi**.

5. Počkajte, kým sa klientské zariadenie úspešne nepripojí k vášmu zariadeniu.

Používanie kábla USB

1. Pripojte počítač k zariadeniu pomocou kábla USB.
2. Zapnite zariadenie. Operačný systém zistí prítomnosť nového hardvéru, identifikuje ho a automaticky nainštaluje softvér.
3. Počkajte, kým sa počítač úspešne nepripojí k vášmu zariadeniu.

Zistenie identifikátora SSID a hesla Wi-Fi

Predvolený identifikátor SSID a heslo Wi-Fi sa uvádza na štítku na zariadení.

Prihlásenie na konfiguračnú stránku mobilného prístupového bodu 4G

1. Uistite sa, že je spojenie medzi vaším zariadením a klientskym zariadením správne.
2. Spustíte internetový prehliadač a do riadku s adresou zadajte hodnotu **http://192.168.0.1** alebo **http://ufi.ztedevice.com**.
3. Zadajte heslo na prihlásenie na konfiguračnú stránku mobilného prístupového bodu 4G.



POZNÁMKA:




Predvolené heslo sa uvádza na štítku na zariadení.

Zmena identifikátora SSID alebo hesla Wi-Fi

1. Prihláste sa na konfiguračnú stránku mobilného prístupového bodu 4G.
2. Vyberte položky Wi-Fi **Nastavenia**.
3. Zmeňte **Názov siete (SSID)** alebo **Heslo** v hlavnej časti SSID.
4. Kliknite na položku **Použiť**.

Prístup na internet

Po úspešnom pripojení klientského zariadenia k vášmu zariadeniu môžete získať prístup na internet v **automatickom** alebo **manuálnom** režime. Predvolený režim je **automatický**.

Režim	Operácia
Automatický	Zariadenie sa automaticky pripojí na internet a prostredníctvom klienta môžete surfovať po internete.
Manuálny	<ol style="list-style-type: none">1. Prihláste sa na konfiguračnú stránku mobilného prístupového bodu 4G.2. Vyberte položku Nastavenia siete > Režim pripojenia > Manuálny a potom kliknite na položku Použiť.3. Kliknutím  sa vrátite na domovskú stránku a potom kliknite na položku  alebo .

POZNÁMKY:

- Ak chcete zmeniť aktuálne nastavenie pripojenia, najprv sa odpojte od internetu.
- Ak chcete upraviť parametre zariadenia, prihláste sa na konfiguračnú stránku mobilného prístupového bodu 4G.

Konfigurácia počítača

V nasledujúcom texte je popísané, ako nakonfigurovať internetový protokol v systéme Windows pre pripojenie Wi-Fi.

1. Kliknite pravým tlačidlom na položku **Sieť** a vyberte položku **Vlastnosti** .
2. Vyberte položku **Zmeniť nastavenia adaptéra** .
3. Kliknite pravým tlačidlom na položku **Bezdrôtové sieťové pripojenie** a vyberte položku **Vlastnosti**.
4. Vyberte položku **Internet Protocol Version 4 (TCP/IPv4)** a kliknite na položku **Vlastnosti**.
5. Vyberte položku **Automaticky získať adresu IP** a **Automaticky získať adresu servera DNS** a kliknite na tlačidlo **OK** .

Upozornenia a poznámky

Pre používateľa

- Ak sú niektoré elektronické zariadenia nedostatočne tienené, ide napríklad o elektronický systém vozidiel, môže ich činnosť ovplyvniť elektromagnetické rušenie spôsobené zariadením. Pred použitím zariadenia sa v prípade potreby poraďte s výrobcami takýchto zariadení.
- Prevádzka zariadenia môže negatívne ovplyvniť zdravotnícke pomôcky, ako sú načúvacie zariadenia a kardiosťimuláty. Vždy udržiajte zapnuté zariadenie viac než 20 centimetrov od takýchto zdravotníckych pomôcok. V prípade potreby zariadenie vypnite. V prípade potreby sa pred použitím zariadenia poraďte s lekárom alebo výrobcou zdravotníckych pomôcok.
- Uvedomte si obmedzenie používania zariadenia na miestach, ako sú sklady ropy alebo chemické továrne, kde sa spracúvajú výbušné plyny alebo výbušné produkty. V prípade potreby zariadenie vypnite.
- Nepoužívajte elektronické prenosové zariadenia v lietadlách, na čerpacích staniciach ani v nemocniciach. Dodržiavajte pokyny a riadte sa všetkými výstražnými signálmi a za týchto podmienok zariadenie vypnite.

- Pokiaľ to nie je nutné, nedotýkajte sa priestoru vnútornej antény. Môže to negatívne ovplyvniť výkon zariadenia.
- Nepoužívajte zariadenie v uzavretom prostredí alebo v prípade, že je odvádzanie tepla nedostatočné. Dlhodobá práca v takomto priestore môže spôsobiť nadmerné hromadenie tepla a zvýšiť okolitú teplotu, v dôsledku čoho sa môže zariadenie automaticky vypnúť, aby sa zaistila vaša bezpečnosť. V prípade, že nastane táto udalosť, pred zapnutím na bežné používanie ochlaďte zariadenie na dobre vetranom mieste.
- Zariadenie uchovávajte mimo dosahu malých detí. Zariadenie môže spôsobiť zranenie, ak sa používa ako hračka.
- Keď je zariadenie v prevádzke, nedotýkajte sa jeho kovových súčastí. Nedodržaním tohto pokynu si môžete spôsobiť popáleniny.
- Používajte originálne príslušenstvo alebo oficiálne povolené príslušenstvo. Používanie akéhokoľvek nepovoleného príslušenstva môže negatívne ovplyvniť výkon zariadenia a porušovať súvisiace vnútroštátne predpisy o telekomunikačných termináloch.
- Nepoužívajte zariadenie v blízkosti ani vo vnútri kovových konštrukcií alebo zariadení, ktoré môžu vyžarovať elektromagnetické vlnenie, pretože to môže negatívne ovplyvniť príjem signálu.

- Zariadenie nie je vodotesné. Zariadenie udržiavajte ho v suchu a skladujte ho na zatienenom a chladnom mieste.
- Nepoužívajte zariadenie bezprostredne po náhlej zmene teploty, pretože v jeho vnútri aj na vonkajšom povrchu môže vytvoriť rosa. Nepoužívajte ho, kým nevyschne.
- So zariadením manipulujte opatrne. Chráňte ho pred pádom, neohýbajte ho ani doň nebúchajte. V opačnom prípade môže dôjsť k poškodeniu zariadenia.
- Zariadenie môžu demontovať a opraviť iba kvalifikované osoby.
- Odporúčaná úroveň vlhkosti je medzi 5 % a 95 %.
- Nabíjačku nepripájajte počas dlhodobého používania zariadenia. Ak to urobíte, aktivujete ochranný mechanizmus batérie a tá sa nebude nabíjať. Ak chcete batériu nabiť, znova pripojte nabíjačku.
- Počas dlhodobého používania zariadenia nepripájajte nabíjačku ani nepoužívajte zariadenie a batériu pri teplote, ktorá nezodpovedá prevádzkovým podmienkam. Ak to urobíte, skrúti sa výdrž batérie alebo spôsobí nafúknutie batérie alebo únik. Ak sa na batérii prejavujú príznaky nafúknutia alebo úniku kvapaliny, okamžite ju prestaňte používať.

- Pre zariadenia, ktoré je možné zapojiť, musí byť zásuvka nainštalovaná v blízkosti zariadenia a musí byť ľahko dostupná.

Bezpečnosť batérie

VAROVANIE!

Batériu nie je možné vyberať. Jej vybratie môže zapríčiniť vznik požiaru alebo výbuch.

- Používanie batérie neschválenej spoločnosťou ZTE alebo nekompatibilnej batérie, nabíjačky alebo napájacieho adaptéra môže poškodiť vaše zariadenie, skrátiť jeho životnosť alebo spôsobiť požiar, výbuch alebo iné nebezpečenstvá.
- Odporúčané prevádzkové teploty sú 0 °C až 35 °C a teplota skladovania je -20 °C až + 45 °C. Extrémna teplota môže poškodiť zariadenie a znížiť kapacitu nabíjania a životnosť zariadenia a batérie.
- Vstavanú nabíjateľnú batériu zariadenia nevyberajte ani nevymieňajte sami. Batériu smie vymieňať len spoločnosť ZTE alebo autorizovaný poskytovateľ servisných služieb spoločnosti ZTE.
- Neumiestňujte zariadenie ani batériu do alebo v blízkosti vykurovacích zariadení, ako sú mikrovlnné rúry, kachle alebo radiátory. Zariadenie a batériu uchovávajte mimo dosahu nadmerného tepla a priameho slnečného žiarenia. Ak nie, zariadenie alebo batéria sa môže prehriať a spôsobiť výbuch alebo požiar.

- Zariadenie nerozoberajte, nestláčajte ani neprepichnite, pretože to môže spôsobiť výbuch alebo požiar.
- Nehádzte prístroj do ohňa, aby nedošlo k výbuchu.
- Po úplnom nabití batérie, prosím, odpojte nabíjačku. Nadmerné nabíjanie môže skrátiť životnosť batérie.
- Ak zariadenie nepoužívate dlhšiu dobu, nabite batériu približne do polovice a potom zariadenie uložte na chladnom suchom mieste.
- Ak sa batéria poškodí alebo vykazuje prejavy nafúknutia alebo úniku látok, okamžite prestaňte zariadenie používať a kontaktujte spoločnosť ZTE alebo autorizovaného zástupcu spoločnosti ZTE a požiadajte o výmenu.

Obmedzená záruka

Táto záruka sa nevzťahuje na kazy ani chyby produktu spôsobené:

- i. Bežným oderom.
- ii. Nedodržaním inštalčných pokynov spoločnosti ZTE, prevádzkových pokynov alebo pokynov či postupov údržby.
- iii. Nesprávnym používaním, zneužitím, nedbanlivosťou alebo nesprávnou inštaláciou, demontážou, uložením, servisom alebo prevádzkou produktu.

- iv. Úpravami alebo opravami, ktoré nevykonala spoločnosť ZTE ani osoba s osvedčením od spoločnosti ZTE.
- v. Poruchami napájania, prepätím, požiarom, povodňou, nehodami a konaním tretích strán alebo inými udalosťami mimo primeraného dosahu spoločnosti ZTE.
- vi. Používaním produktov tretích strán alebo používaním v spojení s produktmi tretích strán, ak sú takéto kazy spôsobené kombinovaným používaním.
- vii. V dôsledku akejkoľvek inej príčiny mimo rozsahu bežného používania určeného pre daný produkt.

Koncoví používatelia nemajú vo vyššie uvedených situáciách právo odmietnuť alebo vrátiť produkt, prípadne získať od spoločnosti ZTE náhradu za produkt.

Táto záruka je jediným opravným prostriedkom pre koncových používateľov a upravuje výhradnú zodpovednosť spoločnosti ZTE za chybné produkty alebo produkty nezodpovedajúce normám a nahrádza všetky ostatné záruky, vyjadrené, predpokladané alebo zákonné, vrátane, ale nie výlučne, predpokladaných záruk obchodovateľnosti a vhodnosti na konkrétny účel, pokiaľ sa nevyžaduje inak podľa povinných ustanovení zákona.

Obmedzenie zodpovednosti

ZTE nenesie zodpovednosť za stratu zisku alebo nepriame, špeciálne, náhodné alebo následné škody vyplývajúce z používania tohto produktu bez ohľadu na to, či bola alebo nebola upozornená, vedela alebo mala vedieť o možnosti takéhoto poškodenia vrátane, ale nie výlučne, strateného zisku, prerušenia podnikania, nákladov na kapitál, nákladov na náhradné zariadenia alebo produkty, či akýchkoľvek nákladov na prestoje.

PRÁVNE INFORMÁCIE

Autorské práva © 2021 ZTE CORPORATION.

Všetky práva vyhradené.

Bez predchádzajúceho písomného povolenia od spoločnosti ZTE Corporation je zakázané akoukoľvek formou alebo akýmkoľvek spôsobom, či už elektronicky alebo mechanicky vrátane kopírovania alebo prostredníctvom mikrofilmu, citovať, rozmnožovať, prekladať alebo používať ktorúkoľvek časť tohto dokumentu.

Používateľskú príručku vydáva spoločnosť ZTE Corporation. Vyhradujeme si právo na vykonávanie úprav prípadných tlačiarenských chýb alebo aktualizáciu technických údajov bez predchádzajúceho upozornenia.

Verzia č.: R1.0

Riešenie problémov

Problém	Odporúčaný postup
Nemožno nadviazať spojenie prostredníctvom Wi-Fi medzi zariadením a klientom.	<ul style="list-style-type: none"><li data-bbox="387 250 927 331">• Skontrolujte, či je zapnutá funkcia Wi-Fi.<li data-bbox="387 337 927 419">• Obnovte zoznam sietí a vyberte správny identifikátor SSID.<li data-bbox="387 425 927 550">• Skontrolujte adresu IP a uistite sa, že váš klient môže automaticky získať adresu IP.<li data-bbox="387 556 927 675">• Pri pripájaní klienta k zariadeniu zadajte správny sieťový kľúč (heslo Wi-Fi).

Riešenie problémov

Problém	Odporúčaná postup
Klient pripojený k zariadeniu nemôže získať prístup na internet.	<ul style="list-style-type: none">• Skontrolujte, či je k dispozícii vaša karta micro-SIM.• Zmeňte umiestnenie zariadenia a nájdite miesto s dobrým signálom.• Skontrolujte nastavenia režimu pripojenia WAN.• Obráťte sa na poskytovateľa služby a potvrdte nastavenia APN.
Nemožno navštíviť konfiguračnú stránku mobilného prístupového bodu 4G.	<ul style="list-style-type: none">• Zadajte správnu adresu. Predvolená adresa je http://192.168.0.1 alebo http://ufi.ztedevice.com.• V počítači používajte iba jeden sieťový adaptér.• Nepoužívajte žiadny proxy server.

Získajte ďalšiu pomoc

Pomoc môžete získať týmito spôsobmi:

- odoslaním e-mailu na adresu **mobile@zte.com.cn**
- návštevou webu **www.ztedevices.com**

Špecifická miera absorpcie (SAR)

Váš mobilný telefón je rádiový vysielateľ a prijímač. Je navrhnutý tak, aby neprekračoval limity vystavenia rádiovým vlnám odporúčané medzinárodnými smernicami. Tieto smernice vytvorila nezávislá vedecká organizácia ICNIRP a obsahujú bezpečnostné limity určené na ochranu všetkých osôb bez ohľadu na vek a zdravotný stav.

V smerniciach sa používa jednotka miery známa ako špecifická miera absorpcie alebo SAR. Limit SAR pre mobilné zariadenia je 2 W/kg. Najvyššia hodnota SAR pre toto zariadenie pri testovaní pri tele bola 1.505 W/kg* pri vzdialenosti 5 mm.

Hodnota SAR je meraná pri najvyššom výkone vysielania zariadenia, skutočná hodnota SAR tohto zariadenia počas prevádzky je zvyčajne nižšia ako uvedené hodnoty. Automatické zmeny úrovne výkonu zariadenia zabezpečujú, aby sa výkon zariadenia znížil na minimum potrebné na komunikáciu v sieti.

* Testovania sa vykonávajú v súlade s normami EN 50566, EN 62209-2 a EN 50663.

Špecifikácia

Skúšané zariadenie (EUT) podporuje rádiové aplikácie	GSM 900/1800 Pásmo WCDMA 1, 8 Pásmo FDD LTE 1, 3, 7, 8, 20, 38 802.11a/b/g/n/ac
	GSM verzia Rel.99 WCDMA verzia Rel.9 LTE verzia Rel.10
Maximálny rádiový výkon	GSM 900: 33,41 dBm GSM 1800: 29,08 dBm WCDMA pásmo 1: 22,9 dBm WCDMA pásmo 8: 22,6 dBm Pásmo LTE 1: 23,1 dBm Pásmo LTE 3: 22,4 dBm Pásmo LTE 7: 23,0 dBm Pásmo LTE 8: 23,2 dBm Pásmo LTE 20: 22,9 dBm Pásmo LTE 38: 23,2 dBm 802.11b/g/n: 16,8 dBm (EIPR) 802.11 a/ac: 15,82 dBm (EIPR)

Upozornenie k označeniu CE

Upozornenie týkajúce sa batérie

Nebezpečenstvo výbuchu batérie, ak je vymenená za nesprávny typ. Staré batérie zlikvidujte v súlade s pokynmi.

Port USB

Tento produkt možno pripojiť len k rozhraniu USB verzie USB 2.0.

Správne používanie

Ako je uvedené v tejto príručke, zariadenie môžete používať len na správnom mieste. Pokiaľ je to možné, nedotýkajte sa oblasti, kde sa nachádza anténa zariadenia.

Likvidácia starého zariadenia



1. Ak je na zariadení tento symbol prečiarknutého kontajnera, znamená to, že na zariadenie sa vzťahuje európska smernica 2012/19/EÚ.
2. Všetky elektrické a elektronické výrobky by mali byť likvidované oddelene od komunálneho odpadu prostredníctvom určených zberných miest stanovených vládou alebo miestnymi úradmi.
3. Správny spôsob likvidácie starých prístrojov pomôže predísť negatívnym vplyvom na životné prostredie a ľudské zdravie.

Ak chcete získať informácie o recyklácii v súlade so smernicou OEEZ, pošlite e-mail na adresu weee@zte.com.cn

VYHLÁSENIE O ZHODE EÚ



Spoločnosť ZTE Corporation týmto vyhlasuje, že rádiové zariadenie typu ZTE MF971R je v súlade so smernicou 2014/53/EÚ.

Úplné znenie vyhlásenia o zhode EÚ je dostupné na internetovej adrese:

<https://certification.ztedevices.com>

Zariadenie je obmedzené na použitie v interiéri len pri prevádzke vo frekvenčnom rozsahu 5150 až 5350 MHz.

	AT	BE	BG	HR	CY	CZ	DK
	EE	FI	FR	DE	EL	HU	IE
	IT	LV	LT	LU	MT	NL	PL
	PT	RO	SK	SI	ES	SE	UK(NI)

ZTE CORPORATION

NO. 55, Hi-tech Road South, Shenzhen, Čínska ľudová
republika

PSC: 518057