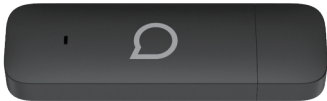


# USB modem IK41 4G

## Stručná příručka



IK41VE1

alcatel

# Bezpečnost a používání

Doporučujeme vám, abyste si před použitím vašeho zařízení pozorně přečetli tuto kapitolu. Výrobce nenesе žádnou odpovědnost za poškození, které mohlo vzniknout v důsledku nesprávného používání zařízení nebo jeho používání v rozporu s pokyny uvedenými v této příručce.



Nezapínejte zařízení na místech, kde je jeho používání zakázáno nebo kde by mohlo vést ke vzniku rušení či nebezpečných situací.



Do blízkosti zařízení neumísťujte magnetická paměťová média. Záření vysílané zařízením může smazat data, která jsou na nich uložena.



Dbejte stanovených pokynů nebo omezení pro nemocnice a zdravotní střediska. Zařízení vypněte v blízkosti lékařských přístrojů.



Zařízení vypněte v letadle. Toto zařízení může způsobit rušení navigace letadel.



Zařízení nevystavujte vysoké teplotě ani je nepoužívejte na místech s výskytem hořlavých plynů, např. na čerpacích stanicích.



Zařízení a jeho příslušenství používejte a uchovávejte mimo dosah dětí. Nedovolte, aby děti mohly toto zařízení používat bez dozoru.



Zařízení vypněte v blízkosti vysoce přesných elektronických zařízení. Zařízení může ovlivnit fungování těchto zařízení.



Nepokoušejte se zařízení ani jeho příslušenství rozebírat. Zařízení smí servisovat nebo opravovat jen kvalifikované osoby.



Zařízení ani jeho příslušenství neukládejte do prostor vystavených silnému elektromagnetickému poli.



Při použití zařízení se řiďte příslušnými zákony a předpisy. Při použití zařízení dodržujte zákony a práva na ochranu soukromí ostatních osob.

Doporučujeme zařízení používat výhradně při teplotě mezi -10 °C a 55°C a vzdušné vlhkosti v rozsahu od 5% do 95%.

## Obsah balení



USB modul IK41VE1 4G



Stručná příručka

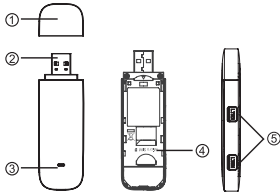
CZ - 5



Informace o bezpečnosti  
a záruce

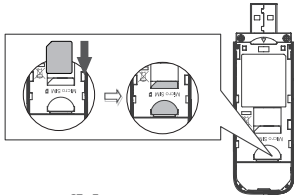
# Seznámení s modemem

- ① Krytka
- ② Rozhraní USB
- ③ Kontrolka LED
- ④ Slot karty SIM
- ⑤ 2x rozhraní externí antény TS9



# Spuštění modemu

Krok 1: Do zařízení vložte kartu SIM.



Krok 2: Připojte zařízení k počítači.

Krok 3: Automaticky se nainstaluje software. Po dokončení instalace je modem připravený k používání.

**Poznámky:**

- Pokud je modem používán, nevytahujte z něj kartu SIM.
- Dojde-li k selhání připojení, přejděte na adresu <http://192.168.1.1> a zkontrolujte jeho stav.
- Pokud na adresu <http://192.168.1.1> nemáte přístup, odpojte se od všech sítí, odpojte modem a znovu jej připojte nebo restartujte počítač.



# Popis kontrolky LED

Kontrolka LED	Popis (stav)
Trvale svítí fialově	Zařízení bylo odpojeno od napájení
Rychle bliká červeně (5 Hz)	Hledání dostupné sítě
Svítí červeně	Síť není k dispozici
Pomalou bliká modře (1 Hz)	Registrace v síti LTE

Kontrolka LED	Popis (stav)
Svíí modře	Zaregistrováno v síti LTE
Pomalu bliká oranžově (1 Hz)	Registrace v síti <u>3G</u>
Svíí oranžově	Zaregistrováno v síti 3G
Pomalu bliká zeleně (1 Hz)	Registrace v síti 2G
Svíí zeleně	Zaregistrováno v síti 2G

# Rychlé nastavení

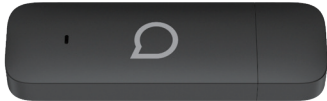
Otevřete prohlížeč a zadáním adresy `http://192.168.1.1` otevřete hlavní stránku.  
Po kliknutí na možnost „Nastavení“ upravte základní nastavení.



# USB modem IK41 4G

## Stručná příručka

IK41VE1



alcatel

# Bezpečnosť a používanie

Odporúčame vám, aby ste si pred použitím zariadenia pozorne prečítali túto kapitolu. Výrobca nenesie žiadnu zodpovednosť za poškodenie, ktoré mohlo vzniknúť v dôsledku nesprávneho používania zariadenia alebo jeho používania v rozpore s pokynmi uvedenými v tejto príručke.



Nezapínajte zariadenie na miestach, kde je jeho používanie zakázané, alebo kde by mohlo viesť k vzniku rušenia či nebezpečných situácií.



Do blízkosti zariadenia neumiestňujte magnetické pamäťové médiá. Žiarenie vysielané zariadením môže zmazať údaje, ktoré sú na nich uložené.



Dbajte na určené pokyny alebo obmedzenia pre nemocnice a zdravotné strediská. Zariadenie vypnite v blízkosti lekárskeho prístroja.



Zariadenie vypnite v lietadle. Toto zariadenie môže spôsobiť rušenie navigácie lietadiel.



Zariadenie nevystavujte vysokej teplote ani ho nepoužívajte na miestach s výskytom horľavých plynov, napr. na čerpacích staniciach.



Zariadenie a jeho príslušenstvo používajte a uchovávajte mimo dosahu detí. Nedovoľte, aby deti mohli toto zariadenie používať bez dozoru.



Zariadenie vypnite v blízkosti vysoko presných elektronických zariadení. Zariadenie môže ovplyvniť fungovanie týchto zariadení.



Nepokúšajte sa zariadenie ani jeho príslušenstvo rozoberať. Servis alebo opravu zariadenia smú vykonávať iba kvalifikované osoby.



Zariadenie ani jeho príslušenstvo neukladajte do priestorov vystavených silnému elektromagnetickému poľu.



Pri používaní zariadenia sa riadte príslušnými zákonmi a predpismi. Pri používaní zariadenia dodržiavajte zákony a pravidlá na ochranu súkromia ostatných osôb.



Odporúčame používať zariadenie výhradne pri teplote v rozpätí -10 °C až 55 °C a vzdušnej vlhkosti v rozpätí 5 % až 95 %.

## Obsah balenia



USB modul IK41VE1 4G



Stručná príručka

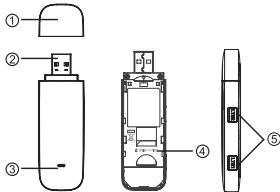
SK - 17



Informácie o bezpečnosti  
a záruke

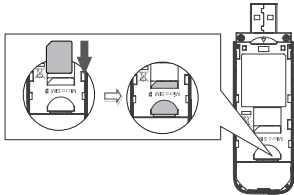
# Zoznámenie sa s modemom

- ① Krytka
- ② Rozhranie USB
- ③ Kontrolka LED
- ④ Slot pre kartu SIM
- ⑤ 2x rozhranie externej antény TS9



# Spustenie modemu

Krok 1: Do zariadenia vložte kartu SIM.



Krok 2: Pripojte zariadenie k počítaču.

Krok 3: Automaticky sa nainštaluje softvér. Po dokončení inštalácie je modem pripravený na používanie.

**Poznámky:**

- Ak je modem používaný, nevyťahujte z neho kartu SIM.
- Ak zlyhá pripojenie, prejdite na adresu <http://192.168.1.1> a skontrolujte jeho stav.
- Ak na adresu <http://192.168.1.1> nemáte prístup, odpojte sa od všetkých sietí, odpojte modem a znova ho pripojte alebo reštartujte počítač.

# Popis kontrolky LED

Kontrolka LED	Opis (stav)
Trvalo svieti naľalovo.	Zariadenie bolo odpojené od napájania.
Rýchle bliká načerveno (5 Hz).	Hľadanie dostupnej siete
Svieti načerveno.	Sieť nie je k dispozícii.
Pomaly bliká namodro (1 Hz).	Registrácia v sieti LTE

Kontrolka LED	Opis (stav)
Svieti namodro.	Zaregistrované v sieti LTE
Pomaly bliká naoranžovo (1 Hz).	Registrácia v sieti <u>3G</u>
Svieti naoranžovo.	Zaregistrované v sieti 3G
Pomaly bliká nazeleno (1 Hz).	Registrácia v sieti 2G
Svieti nazeleno.	Zaregistrované v sieti 2G

# Rýchle nastavenie

Otvorte prehliadač a zadaním adresy `http://192.168.1.1` otvorte hlavnú stránku.  
Po kliknutí na možnosť „Nastavenia“ upravte základné nastavenia.

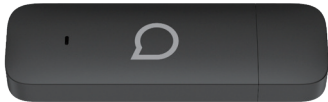




**Clé USB IK41 4G**

**Guide d'utilisation rapide**

**IK41VE1**



**alcatel**

## Précautions d'emploi

Avant d'utiliser cet appareil, lisez ce chapitre avec attention. Le fabricant ne pourra être tenu responsable des conséquences résultant d'une utilisation impropre de cet appareil et / ou non conforme aux instructions contenues dans le manuel.



N'allumez pas votre appareil lorsque son utilisation est interdite ou lorsqu'elle risque de provoquer des interférences ou de représenter un danger.



Ne placez pas de supports de stockage magnétiques près de votre appareil. Les radiations de l'appareil risqueraient d'effacer les informations qu'ils contiennent.



Respectez les règles ou la réglementation des hôpitaux et des centres de soins de santé. Près d'un équipement médical, éteignez votre appareil.



Dans un avion, éteignez votre appareil. L'appareil risquerait de causer des interférences avec les signaux de commande de l'avion.



Ne placez pas votre appareil dans un endroit exposé à de hautes températures et ne l'utilisez pas dans un endroit contenant du gaz inflammable, comme une station-service.



Conservez votre appareil et ses accessoires à l'abri des enfants. Ne laissez pas les enfants utiliser votre appareil sans surveillance.



Près des équipements électroniques de haute précision, éteignez votre appareil. L'appareil risquerait d'affecter les performances de ces appareils.



Ne tentez pas de démonter l'appareil ni ses accessoires. Seul le personnel qualifié est autorisé à intervenir ou à réparer l'appareil.



Ne placez pas votre appareil ni ses accessoires dans des conteneurs émettant un puissant champ électromagnétique.



Lorsque vous utilisez l'appareil, respectez la législation ou la réglementation en vigueur. Lorsque vous utilisez votre appareil, respectez la vie privée et les droits légaux d'autrui.

Il est recommandé d'utiliser uniquement cet appareil dans un environnement où la température est comprise entre  $-10^{\circ}\text{C}$  et  $55^{\circ}\text{C}$  et le taux d'humidité entre 5 % et 95 %.

## Contenu de l'emballage



Clé USB IK41 4G



Guide d'utilisation rapide

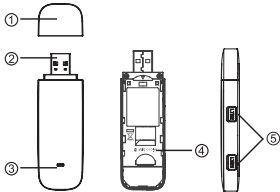
FR - 29



Informations relatives à la sécurité et  
à la garantie

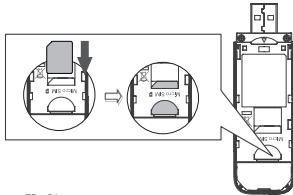
## Description du modem

- ① Capuchon
- ② Interface USB
- ③ Voyant LED
- ④ Logement pour carte SIM
- ⑤ Interface d'antenne externe TS9 x 2



# Comment démarrer votre modem

Étape 1 : insérez la carte SIM dans l'appareil



Étape 2 : branchez-le à l'ordinateur.

Étape 3 : Le logiciel s'installe automatiquement. Une fois l'installation terminée, votre modem est prêt à être utilisé.

**Remarque :**

- Ne retirez pas la carte SIM lorsque celle-ci est utilisée.
- En cas d'échec de la connexion, accédez à la page <http://192.168.1.1> pour vérifier son statut.
- Si vous ne parvenez pas à accéder à la page <http://192.168.1.1>, déconnectez-vous des autres réseaux, débranchez le modem et rebranchez-le, ou redémarrez votre ordinateur.



## Voyant indicateur

LED Indication	Description (état)
Lumière fixe violette	Alimentation complète
Clignotement rapide Voyant rouge (5 Hz)	Recherche de réseau disponible
Lumière fixe rouge	Le réseau n'est pas disponible
Clignotement lent Voyant bleu (1Hz)	Connexion au réseau LTE

LED Indication	Description (état)
Lumière fixe bleue	Connecté au réseau LTE
Clignotement lent Voyant Orange (1 Hz)	Connexion au réseau 3G
Lumière fixe orange	Connecté au réseau 3G
Clignotement lent Voyant vert (1 Hz)	Connexion au réseau 2G
Lumière fixe verte	Connecté au réseau 2G

## Configuration rapide

Ouvrir votre navigateur et saisir l'adresse `http://192.168.1.1` pour accéder à la page principale.  
Appuyer sur «Paramètres» pour configurer les paramètres basiques.



CJB1PT603ASA