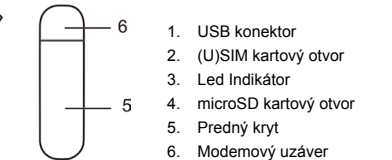


USB Modem Rýchly sprievodca

Oboznámte sa so svojim zariadením

Zariadenie podporuje prijímanie a odosielanie krátkych správ SMS a dátové služby, čo vám umožňuje komunikovať kedykoľvek a kdekoľvek.

Nasledujúci obrázok je len pre vašu informáciu. Skutočný výrobok sa môže líšiť.



1. USB konektor
2. (U)SIM kartový otvor
3. Led Indikátor
4. microSD kartový otvor
5. Predný kryt
6. Modemový uzáver

Poznámka:
microSD logo  je ochrannou známkou spoločnosti SD Card Association.

Inštaláčna príručka

Instalácia (U)SIM karty a microSD karty

1. Stlačte a potlačte predný kryt modemu a odstráňte ho presne tak, ako je to nakreslené na tomto obrázku.

Poznámka:

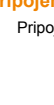
Neotvárajte predný kryt hrubo tak, aby nedošlo k poškodeniu predného krytu.

2. Vložte (U)SIM kartu do (U)SIM kartového slotu.

Dôležité: Vaše zariadenie nepodporuje Micro / Nano alebo akékoľvek iné neštandardné SIM karty. Aby nedošlo k poškodeniu zariadenia, nepoužívajte prosím ich.

Poznámka:

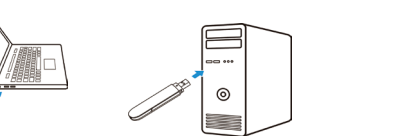
Tento modem podporuje iba microSD karty.



4. Posuňte predný kryt opatrne späť na miesto.

Pripojenie modemu k vášmu počítaču

1. Pripojte USB konektor do USB portu počítača a uistite sa, že je tesne vložený.



Instalácia Softvéru

V rôznych operačných systémoch sa môže inštalácia líšiť. Pri jeho inštalácii postupujte podľa pokynov jednotlivých operačných systémov.

Pre Windows OS

Postupujte podľa pokynov systému na dokončenie inštalácie softvéru.

Poznámka:

Ak Váš systém automaticky nespusti inštaláčny program, môžete ho spustiť pomocou cesty [My Computer > Join Air](#).

Pre Mac OS

Systém automaticky zobrazí ikonu CD-ROM na Vašom Desktope, ak vložíte správne modem do počítača. Dvojklikom na inštaláčnu ikonu spustíte aplikáciu z CD-ROM. Následne pokračujte v inštalácii podľa požiadaviek a ukončíte jeho inštaláciu úspešne.

PRÁVNE INFORMÁCIE

Copyright © 2013 ZTE CORPORATION.

Všetky práva vyhradené.

Žiadna časť tejto publikácie nesmie byť vyňatá, reprodukováaná, preložená alebo používaná v akejkoľvek forme alebo akýmkoľvek prostriedkami, elektronickými alebo mechanickými, vrátane fotokópií a mikrofilmu, bez predchádzajúceho písomného súhlasu ZTE Corporation.

Tento manuál (príručka) je publikovaný spoločnosťou ZTE Corporation. Vyhradzuje si právo vykonávať zmeny kôli tlačovým chybám alebo aktualizovať ho bez predchádzajúceho upozornenia.

Verzia č. : R1.0

ZTE CORPORATION

NO. 55, Hi-tech Road South, ShenZhen, P.R.China

PSČ: 518057


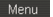




URL: <http://www.zte.com.cn>

Tel: +86-755-26779999

E-mail: mobile@zte.com.cn

Ako ho správne používať

Rôzne ikony, ktoré sú tu prezentované, umožňujú rýchle ovládanie nasledujúcich funkcií:

| | | |
|---|------------|---|
|  | Pripojiť | Pripojiť k Internetu. |
|  | Menu | Rozložte alebo zložte hlavné okno softvéru. |
|  | Dáta | Zobraziť informácie o pripojení. |
|  | SMS | Poslať alebo si prečítať SMS. |
|  | Kontakty | Spravovanie informácií o kontaktoch. |
|  | Nastavenia | Nakonfigurujte USB modem. |

Varovania a predbežné opatrenia

Pre majiteľov USB modemov

- Pri nesprávnom tienení sú niektoré elektronické zariadenia chýlostivé na elektromagnetické interferencie vyslané modemom, podobne ako elektronické systémy od nákladných vozidiel. Ak je to potrebné prosím, zkonzultujte s výrobcom tohto zariadenia použitie takéhoto modemu.
- Práca laptopu a desktopového počítača s modemom môže interferovať s medicínskym zariadením ako napríklad načúvacie prístroje alebo kardiostimulátory. Vždy prosím držte tieto zariadenia viac ako 20 centimetrov od lekárskeho prístroja a pomôcok, ak sú tieto zariadenia zapnuté. Ak je to potrebné vypnite modem. Pred použitím modemu zkonzultujte používaný medicínsky prístroj.
- Buďte si vedomí určitých obmedzení pri použití modemu na miestach ako sú benzínové stanice alebo chemické závody, kde sa vyskytujú výbušné plyny alebo iné výbušné materiály. Preto odporúčame na týchto miestach úplne vypnúť Váš USB modem a prestať ho používať.
- Použitie elektronických vysielacích zariadení je zakázané v lietadle, na čerpacích staniciach a v nemocniciach. Prosím, sledujte a dodržujte všetky varovné príznaky a v prípade potreby vypnite svoj modem.

- V prípade, že to nie je nutné neopravujte vnútornú anténu. V opačnom prípade to môže mať vplyv na jeho výkon.
- Modem uchovávajte z dosahu detí. Modem môže spôsobiť úraz v prípade, že je používaný ako detská hračka.
- V prípade, keď modem funguje nedotýkajte sa kovových častí modemu, aby sa zabránilo popáleniu.

Používanie USB modemu

- Používajte prosím, originálne doplnky alebo iné autorizované príslušenstvo. Použitie hociakých neautorizovaných doplnkov môže mať vplyv na jeho výkon a môže porušovať súvisiace národné pravidlá o telekomunikačných zariadeniach.
- Zabráňte používaniu modemu v blízkosti metalických zariadení alebo závodov, ktoré emitujú elektromagnetické vlny. V ostatnom prípade to môže mať vplyv na príjem signálu.
- Modem nie je vode-odolný, preto ho prosím, držte v suchom prostredí a uskladňujte ho v tmavom, studenom priestore.

- Nepoužívajte modem okamžite po príchode do miestnosti, kde je rozdielna teplota ako teplota vonkajšieho vzduchu, čo môže spôsobiť jeho orosenie. V takom prípade prosím počkajte, kým nebude Váš USB modem suchý.
- Zaobchádzajte s modemom veľmi opatrne. Neničte ho, neohýbajte ho ani po ňom nebúchajte.
- Opravu zariadenia môže vykonávať len kvalifikovaná osoba na to vyškolená.
- Odporúčaná rozsah prevádzkových teplôt od -10 °C ~ +60 °C a vlhkosti 5% ~ 95%.

Obmedzená záruka

- Táto záruka sa nevzťahuje na závady alebo chyby v produkte v dôsledku:
 - i. Primerané opotrebenie.
 - ii. Nedodržanie postupu na inštaláciu, prevádzku a údržbu popísané ZTE Corporation.
 - iii. Nesprávnu manipuláciu nesprávnym používaním, nedbalosťou, alebo nesprávnou inštaláciou, demontážou, skladovaním, údržbou alebo prevádzkou tohto výrobku.
 - iv. Úpravy alebo opravy nevykonané priamo výrobcom alebo ZTE certifikovanou osobou.

- v. Výpadkami prúdu, prepätia, požiaru, povodne, nehody, konania tretích strán alebo iných udalostí mimo primeranú kontrolu ZTE.
- vi. Použitie výrobkov tretích strán, alebo použitie v spojení s produktmi tretích strán za predpokladu, že tieto chyby sú výsledkom ich kombinácie.
- vii. Akékoľvek iné príčiny mimo dosah bežného použitia určené pre tento produkt.

Koncový používateľ nemá právo odmietnuť alebo vrátiť tovar alebo vrátenie peňazí za výrobky od ZTE v rámci vyššie uvedených situácií.

- Táto záruka je jediným opravným prostriedkom pre koncového užívateľa a je následne pre ZTE jedinou zodpovednosťou za chybný alebo nevyhovujúci tovar, následne je namiesto všetkých iných záruk, vyjadrených, predpokladaných alebo zákonných, vrátane, ale nielen, implicitných záruk predajnosti, vhodnosti pre konkrétny účel, ak to inak nevyžaduje povinné ustanovenia zákona.

Obmedzenie zodpovednosti

ZTE priamo nezodpovedá za stratu zisku alebo nepriame, špeciálne, náhodné alebo následné škody vyplývajúce z alebo vzniknuté v dôsledku alebo v súvislosti s použitím tohto výrobku, resp. neboli ZTE upozornení, vedeli alebo mali vedieť o možnosti vzniku takejto škody, vrátane, okrem inej straty zisku, prerušenia podnikania, kapitálových nákladov, nákladov na náhradné zariadenie alebo výrobku, alebo nákladov na prestoje.

Ako získať pomoc

Odbornú pomoc môžete získať:

- Zasláním E-mailu na mobile@zte.com.cn
- Návštevou <http://www.zte.com.cn>
- Zavolaním služby Hotline: **+86-755-26779999**