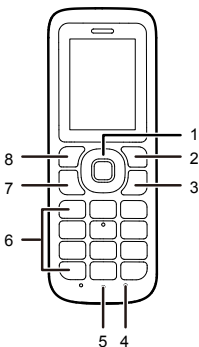


F362 Bezdrôtový telefón

Používateľská príručka



1 Zoznámenie sa s telefónom F362



i Obrázky v tejto príručke slúžia iba na referenčné účely.

1 Navigačné tlačidlá

2 Pravé tlačidlo

3 Tlačidlo Ukončiť

4 Indikátor napájania

5 Mikrofón

6 Tlačidlá číslíc a symbolov

7 Tlačidlo Hovor

8 Ľavé tlačidlo

2 Tlačidlá



- Otvorte hlavnú ponuku v pohotovostnom režime.
- Vyberte možnosť zobrazenú v ľavom dolnom rohu obrazovky.



- Uskutočnite alebo prijmite hovor.
- Zobrazte vytočené hovory v pohotovostnom režime.

Tlačidlá číslíc
a symbolov

- Zadávajte čísla, písmená a symboly.
- Volajte hlasovú schránku v pohotovostnom režime (stlačením a podržaním 1).
- Číselné 2~9: Stlačením a podržaním tlačidla v pohotovostnom režime vytočíte priradené telefónne číslo rýchlej voľby.
- Stlačte # na prepnutie medzi spôsobmi zadávania textu v režime úprav.
- Stlačte * na zobrazenie zoznamu symbolov v režime úprav.



- Ukončíte alebo odmietnite hovor.
- Stlačte a podržte na zapnutie alebo vypnutie telefónu.
- Vráťte sa späť do pohotovostného režimu.



Vyberte možnosť zobrazenú v pravom dolnom rohu obrazovky.



- Otvorte hlavnú ponuku stlačením tlačidla OK v pohotovostnom režime.
 - Otvorte kontextovú ponuku stlačením príslušného navigačného tlačidla v pohotovostnom režime.
 - Upravte hlasitosť stlačením navigačných tlačidiel počas hovoru.
-

3 Ikony na obrazovke



Úplný príjem



Úplne nabitá batéria



Budík



Neprečítaná správa



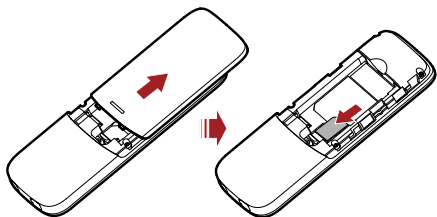
Tichý režim
aktivovaný

4 Inštalácia

Zaistite, aby bol F362 vypnutý a odpojený od napájacieho adaptéra.

Inštalácia karty SIM

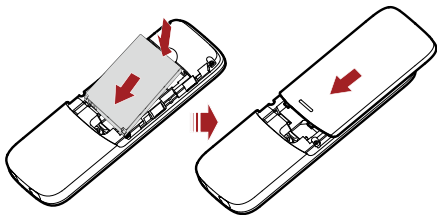
Zaistite, aby boli zlaté kontakty karty SIM otočené nadol a aby bola skosená hrana karty SIM správne zarovnaná s hranou zásuvky karty SIM. Potom skontrolujte, či je karta SIM úplne vložená.



i Pri používaní F362 nevyberajte kartu SIM príliš často.

Inštalácia batérie

Zaistite, aby bola batéria správne nainštalovaná.



- i** ● V novom telefóne môže byť batéria vybitá. Pri prvom použití preto nechajte telefón chvíľu nabíjať a potom ho zapnite.
- Ak sa telefón nebude dlhší čas používať, vyberte z neho batériu.

Nabíjanie batérie

1. spôsob:




2. spôsob:



- i** Ak nebola batéria dlhú dobu používaná, prípadne je úplne vybitá, pri opätovnom nabíjaní batérie sa môže stať, že obrazovka telefónu nebude fungovať. Je to normálne. Po chvíli nabíjania batérie môžete telefón zapnúť a používať.

5 Zapnutie

Stlačte a podržte , kým sa nerozsvieti obrazovka.

- i** Ak chcete vypnúť telefón, stlačte a podržte .

6 Volanie




Uskutočnenie hovoru

1. Ak chcete zadať telefónne číslo, v pohotovostnom režime ho vyfukajte pomocou čísel.



2. Ak chcete vytočiť číslo, stlačte .

3. Ak chcete ukončiť hovor alebo zrušiť vytáčanie, stlačte .

i Na vytočenie čísla môžete použiť aj nasledujúce spôsoby:


- Ak chcete zobrazíť vytočené hovory, v pohotovostnom režime stlačte . Ak chcete vytočiť číslo, v zozname hovorov nájdite požadované číslo a potom stlačte .
- Ak chcete vytočiť číslo, v kontaktoch nájdite požadované číslo a potom stlačte .

Prijatie alebo odmietnutie hovoru

V prípade prichádzajúceho hovoru stlačte  na jeho prijatie alebo stlačte  na jeho odmietnutie.

7 Správy

Odoslanie správy

1. Zvoľte položku **Správy** > **Napísať správu**.
2. Napíšte správu.
3. Stlačte  a potom pridajte príjemcu pomocou nasledujúcich spôsobov:
 - Zadajte telefónne číslo príjemcu.

- Pridajte príjemcu z kontaktov.

4. Ak chcete odoslať správu, stlačte

OK



Čítanie správy

1. Zvoľte položku **Správy** > **Doručená pošta**.

2. Ak sa chcete posunúť na správu v zozname, stlačte  / .

3. Ak chcete otvoriť a prečítať správu, stlačte



OK

 Ak chcete spravovať správu, stlačte .

8 Spôsoby zadávania textu

Funkcie spôsobov zadávania

Spôsoby zadávania majú nasledujúce základné funkcie:



- Ak chcete v režime úprav prepnúť medzi spôsobmi zadávania, stlačte tlačidlo #.
- Ak chcete v režime úprav odstrániť znak napravo od kurzora, stlačte  alebo ak chcete odstrániť všetky znaky, stlačte a podržte .
- Ak chcete v prediktívnom a tradičnom režime zadávania zadať medzeru, stlačte 0.
- Ak chcete zobrazíť zoznam symbolov stlačte *.

Tradičné zadávanie

Ak chcete v režime tradičného zadávania zadať písmená, použite číselné tlačidlá. Opakovane ich stláčajte, kým sa nezobrazí požadovaný znak. Ak je ďalšie písmeno, ktoré chcete zadať, na rovnakom tlačidle ako aktuálne písmeno, počkajte, kým sa zadá aktuálne písmeno, a až potom zadajte ďalšie.

Prediktívne zadávanie

1. Stlačte tlačidlá označené písmenami potrebnými na jedno vyhláskovanie požadovaného slova podľa sledu hlások slova. Ako zadávate písmená, telefón sa pokúša predikovať požadované slovo a zobrazí možnosti.

2. Ak sa chcete posunúť na požadované slovo, stlačte  .

3. Ak chcete zadať slovo, stlačte , resp. ak chcete po slove zadať medzeru, stlačte 0.

Zadávanie čísiel


- V režime zadávania 123 zadajte požadované číslo stlačením číselného tlačidla.
- V tradičnom režime zadávania stlačte a podržte príslušné číselné tlačidlá pre zadanie čísiel.

9 Zabezpečenie

Nastavenie zámku telefónu


Zámok telefónu slúži ako ochrana proti neoprávnenému použitiu telefónu. Ak povolíte zámok telefónu, zobrazí sa výzva, aby ste pred použitím telefónu zadali kód zámku telefónu.

Ak chcete nastaviť zámok telefónu, zvolte položku **Nastavenia > Zabezpečenie > Heslo pri zapnutí**. Predvolený kód zámku telefónu (000000) môžete zmeniť na osobné heslo. S cieľom zvýšiť zabezpečenie sa odporúča, aby ste tento kód zámku telefónu pravidelne menili.

 Obnovenie výrobných nastavení musíte potvrdiť heslom.

Nastavenie zámku klávesnice

Ak chcete uzamknúť klávesnicu, v pohotovostnom režime stlačte a podržte #. V tomto prípade môžete iba vytáčať tiesňové čísla a prijímať prichádzajúce hovory.

Ak chcete odomknúť klávesnicu, v pohotovostnom režime stlačte  a potom *.

Ak chcete nastaviť zámok klávesnice, zvolte položku **Nastavenia > Nastavenia telefónu > Zámok klávesnice**. Ak je povolená funkcia automatického zámku klávesnice, klávesnica sa automaticky uzamkne po uplynutí nastaveného času.

Kódy PIN a PUK

Kód PIN (osobné identifikačné číslo) slúži ako účinná ochrana proti neoprávnenému použitiu karty SIM. Kód PUK (osobný kľúč na odblokovanie) pomáha zmeniť zablokovaný kód PIN. Ak nesprávny kód PIN zadáte trikrát, karta SIM sa zablokuje. V tomto prípade musíte zadať kód PUK, aby ste odblokovali zablokovaný kód PIN. Upozorňujeme, že

ak nesprávny kód PUK zadáte desaťkrát, karta SIM sa vám zablokuje natrvalo a budete sa musieť obrátiť na vášho poskytovateľa služieb, aby vám kartu SIM vymenil. Kódy PIN a PUK sa dodávajú spolu s kartou SIM. Na podrobnosti sa spýtajte svojho poskytovateľa služieb.

10 Často kladené otázky

Ak sa počas používania telefónu vyskytnú problémy, správne riešenie si pozrite v nasledujúcich častiach. Ak problém pretrváva, obráťte sa na predajcu telefónu.

Čo môžem urobiť, ak sa F362 nedá zapnúť?

1. Odnímte kryt batérie a skontrolujte, či je batéria správne vložená.
2. Ak je batéria správne vložená, možnou príčinou problému je to, že je vybitá. Nabite batériu a potom sa skúste zapnúť telefón.

Čo môžem urobiť, ak sa na obrazovke nezobrazujú žiadne informácie?

Ak sa telefón nepoužíva dlhší čas a batéria sa vybije, telefón pri nabíjaní nemusí zobrazovať žiadne informácie. Je to normálny jav. Telefón sa dá zapnúť po chvíli nabíjania batérie.

Čo môžem urobiť, ak sa batéria nedá nabiť?

1. Skontrolujte, či sú správne pripojené telefón a napájací adaptér.
2. Skontrolujte, či je správne pripojený napájací adaptér i napájacia zásuvka.
3. Napájací adaptér alebo batériu nahradte napájacím adaptérom/batériou rovnakého modelu.

Čo môžem urobiť, ak je príjem signálu slabý?

1. Skontrolujte, či je správne nainštalovaná karta SIM.
2. Umiestnite telefón na miesto, kde je možné prijímať silné signály.

Čo môžem urobiť, ak je hlasitosť počas hovoru príliš vysoká alebo príliš nízka?

Ak chcete upraviť hlasitosť, počas hovoru stlačte navigačné tlačidlá.

11 Ohľadom ďalšej pomoci

Navštívte stránku <http://consumer.huawei.com/en/support/hotline>, kde nájdete aktuálne informácie o linke podpory a e-mailovej adrese pre svoju krajinu alebo región.

12 Informácie týkajúce sa bezpečnosti

Táto časť obsahuje dôležité informácie, týkajúce sa pokynov na obsluhu vášho zariadenia. Obsahuje tiež informácie o bezpečnom používaní telefónu. Pred použitím zariadenia si dôkladne prečítajte tieto informácie.

Elektronické zariadenie

Nepoužívajte vaše zariadenie, ak je jeho používanie zakázané. Nepoužívajte zariadenie, ak jeho používanie spôsobuje ohrozenie alebo rušenie elektronických prístrojov.

Rušenie lekárskeho prístrojov

- Riadte sa pravidlami a predpismi v nemocniciach a zdravotníckych zariadeniach. Zariadenie nepoužívajte, ak to je zakázané.
- Niektoré bezdrôtové zariadenia môžu mať nepriaznivý vplyv na

funkčnosť načúvacích prístrojov alebo kardiostimulátorov. Ďalšie informácie získate od svojho poskytovateľa služieb.

- Výrobcovia kardiostimulátorov odporúčajú dodržiavať medzi zariadením a kardiostimulátorom minimálnu vzdialenosť 15 cm, aby sa zabránilo možnému rušeniu kardiostimulátora. Ak používate kardiostimulátor, používajte zariadenie na opačnej strane, než máte stimulátor a nenoste telefón v prednom vrecku.

Oblasti s horľavinami a výbušninami

- Nepoužívajte zariadenie na miestach, kde sú uskladnené horľaviny alebo výbušniny (napríklad čerpacie stanice, zásobníky oleja alebo chemické továrne). Používanie zariadenia v takomto prostredí zvyšuje riziku výbuchu alebo požiaru. Okrem toho dodržiavajte pokyny uvedené v upozorneniach alebo symboly.
- Neuschovávajú zariadenie v jednej škatuli s horľavými kvapalinami, plynmi alebo výbušninami ani ho s nimi neprenášajte.

Bezpečnosť počas cestnej premávky

- Počas používania zariadenia dodržiavajte miestne zákony a predpisy. Nepoužívajte vaše bezdrôtové zariadenie počas riadenia vozidla. Predídete tak nehodám.
- Sústreďte sa na šoférovanie. Vaša prvoradá zodpovednosť je bezpečná jazda.
- Počas šoférovania nedržte zariadenie v ruke. Používajte súpravu hands-free.
- Ak musíte volať alebo prijímať hovor, najprv bezpečne zídte z cesty a odparkujte vozidlo.
- Rádiofrekvenčné (RF) signály môžu mať nepriaznivý vplyv na elektronické systémy motorových vozidiel. Ďalšie informácie vám poskytne výrobca vozidla.
- V motorovom vozidle neumiestňujte zariadenie na airbag ani do oblasti vystrelenia airbagu. Môžete sa zraniť v dôsledku veľkej sily

pri nafúknutí airbagu.

- Nepoužívajte zariadenie počas letu na palube lietadla, alebo priamo pred nastúpením do lietadla. Používanie bezdrôtových zariadení v lietadle môže rušiť bezdrôtové siete, predstavovať nebezpečenstvo pre prevádzku lietadla, prípadne to môže byť nezákonné.

Prevádzkové prostredie

- Vyhýbajte sa prašnému, vlhkému a špinavému prostrediu. Vyhýbajte sa magnetickým poliám. Používanie zariadenia v takomto prostredí môže spôsobiť poruchu elektrického obvodu.
- Nepoužívajte zariadenie počas búrok, aby ste ochránili zariadenie pred nebezpečenstvom úderu bleskom.
- Ideálne prevádzková teplota je 0°C až 45°C. Ideálne teplota pri skladovaní je -40°C až +70°C. Nadmerné teplo alebo chlad by mohli poškodiť zariadenie alebo príslušenstvo.
- Nevystavujte zariadenie priamemu slnečnému svetlu (napríklad na prístrojovej doske auta) po dlhšiu dobu.
- Pre ochranu vášho zariadenia alebo príslušenstva pred požiarom alebo rizikami zasiahnutia elektrickým prúdom sa vyhýbajte dažďu alebo vlhkosti.
- Držte zariadenie ďalej od zdrojov tepla a ohňa, ako sú napríklad ohrievače, mikrovlnné rúry, sporáky, ohrievače vody, radiátory alebo sviečky.
- Neumiestňujte do blízkosti slúchadla alebo reproduktora ostré kovové predmety, ako sú napríklad špendlíky. Slúchadlo môže priťahovať tieto predmety a spôsobiť zranenie.
- Prestaňte používať zariadenie alebo aplikácie na chvíľu, ak zariadenie je prehriate. Ak pokožka je vystavená prehriatemu zariadeniu po dlhšiu dobu, môžu sa objaviť symptómy popálenia pri nízkej teplote, ako sú napríklad červené bodky alebo tmavšia pigmentácia.

- Nedotýkajte sa antény zariadenia. V opačnom prípade sa môže zhoršiť kvalita komunikácie.
- Nedovoľte deťom a domácim zvieratkám, aby sa zahryzli do zariadenia alebo príslušenstva alebo ich olizovali. Môže to viesť k poškodeniu alebo výbuchu.
- Dodržiavajte miestne zákony a predpisy a rešpektujte súkromné a zákonné práva ostatných.

Bezpečnosť detí

- Konajte v súlade so všetkými bezpečnostnými opatreniami, týkajúcimi sa bezpečnosti detí. Môže byť nebezpečné, ak dovoľíte deťom, aby sa hrali so zariadením alebo jeho príslušenstvom. Zariadenie obsahuje odpojiteľné časti, ktoré predstavujú nebezpečenstvo zadrhnutia. Držte mimo dosahu detí.
- Zariadenie a jeho príslušenstvo nie sú určené pre používanie deťmi. Deti by mali zariadenie používať iba pod dozorom dospelého.

Príslušenstvo

- Používanie neschváleného napájacieho adaptéra, nabíjačky alebo batérie môže spôsobiť požiar, výbuch alebo iné riziká.
- Zvoľte len také príslušenstvo, ktoré sú výrobcom zariadenia schválené na používanie s týmto modelom. Používanie iných typov príslušenstva sa môže mať za následok zrušenie záruky, môže porušiť miestne predpisy a zákony a môže byť nebezpečné. Informácie o dostupnosti schválených batérií, nabíjačiek a príslušenstva vo vašom regióne vám poskytne predajca.

Bezpečné používanie nabíjačky

- Pre zariadenia, ktoré je možné zapojiť do zásuvky, sa zásuvka musí nachádzať v blízkosti zariadenia a musí byť ľahko dostupná.
- Odpojte nabíjačku z elektrickej zásuvky a zo zariadenia, ak ho nepoužívate.

- Nabíjačka nesmie spadnúť alebo utrpieť náraz.
- Ak je napájací kábel poškodený (napríklad je kábel odizolovaný alebo zlomený), prípadne sa uvoľnila zástrčka, ihneď ho prestaňte používať. Ďalšie používanie môže viesť k zasiahnutiu elektrickým prúdom, skratom alebo požiaru.
- Nedotýkajte sa sieťového kábla mokrou rukou, ani nepotiahnite za sieťový kábel za účelom odpojenia nabíjačky.
- Nedotýkajte sa zariadenia ani nabíjačky mokrou rukou. Môže to viesť k skratom, poruchám alebo zasiahnutiu elektrickým prúdom.
- Ak vaša nabíjačka bola vystavená vode, iným kvapalinám alebo nadmernej vlhkosti, dajte ho prekontrolovať v autorizovanom servisnom stredisku.
- Uistite sa, či nabíjačka spĺňa požiadavky článku 2.5 smernice IEC60950-1/EN60950-1/UL60950-1 a či je otestovaná a schválená v súlade so štátnymi alebo miestnymi normami.
- Pripájajte zariadenie iba k výrobkom s logom USB-IF alebo so splneným programom zhody s USB-IF.

Bezpečnosť pri používaní batérie

- Nepripojte na póly batérie vodiče, akými sú kľúče, šperky alebo iné kovové materiály. Môže dôjsť ku skratu batérie a spôsobiť zranenia alebo popáleniny.
- Nevystavte batériu extrémnemu teplu alebo priamemu slnečnému žiareniu. Nepokladajte ju na alebo do vykurovacích zariadení, akými sú mikrovlnné rúry, sporáky alebo radiátory. Batérie môžu vybuchnúť pri prehriatí.
- Nepokúšajte sa upraviť alebo prerobiť batériu, vložiť do nej cudzie predmety alebo ju ponoriť, prípadne odhodiť do vody alebo iných kvapalín. Môže to viesť k požiaru, výbuchu alebo iným rizikám.
- Ak batéria vyteká, musíte zaistiť, aby elektrolyt neprišiel do priameho kontaktu s vašou pokožkou alebo očami. Ak sa elektrolyt

dostane do kontaktu s pokožkou alebo kvapne do očí, ihneď si umyte oči čistou vodou a obráťte sa na lekára.

- V prípade deformácie, zmeny farby alebo prehriatia batérie počas nabíjania alebo skladovania ihneď prestaňte používať zariadenie a odstráňte batériu. Ďalšie používanie batérie môže viesť k úniku elektrolytu, požiaru alebo výbuchu.
- Nevyhadzujte batérie do ohňa, nakoľko by mohli explodovať. Poškodené batérie takisto môžu vybuchnúť.
- Použité batérie likvidujte v súlade s miestnymi predpismi. Nesprávne používanie batérie môže viesť k požiaru, výbuchu alebo iným rizikám.
- Nedovoľte deťom a domácim zvieratkám, aby sa zahryzli do batérie alebo ju olizovali. Môže to viesť k poškodeniu alebo výbuchu.
- Nerozbite a neprepichnete batériu a nevystavujte ju vysokému vonkajšiemu tlaku. Môže to viesť ku skratu alebo prehriatiu.
- Zariadenie a batérie nesmú spadnúť. Zariadenie alebo batéria sa môžu poškodiť hlavne ak spadnú na tvrdý povrch.
- Vymeňte batériu, ak sa významne skrátí pohotovostná doba zariadenia.

Čistenie a údržba

- Udržiavajte zariadenie a príslušenstvo suché. Nepokúšajte sa ho vysušiť s použitím vonkajšieho tepelného zdroja, akými sú mikrovlnná rúra alebo sušič vlasov.
- Nevystavujte zariadenie alebo príslušenstvo extrémnemu teplu alebo chladu. Tieto prostredia môžu mať vplyv na správne fungovanie a viesť k požiaru alebo výbuchu.
- Vyhýbajte sa zrážkam, ktoré by mohli viesť k poruche, prehriatiu, požiaru alebo výbuchu zariadenia.
- Pred čistením alebo údržby prestaňte zariadenie používať, ukončíte všetky aplikácie a odpojte všetky pripojené káble.

- Na čistenie zariadenia alebo príslušenstva nepoužívajte žiadne chemické čistiace prostriedky, prášky, či iné chemické činidlá (ako napríklad alkohol a benzén). Tieto prípravky môžu spôsobiť poškodenie častí alebo predstavovať riziko požiaru. Na čistenie zariadenia a príslušenstva používajte čistú, mäkkú a suchú tkaninu.
- Nedávajte karty s magnetickou páskou (napríklad kreditné karty a telefónne karty) do blízkosti zariadenia na dlhšiu dobu. Inak by sa mohla poškodiť magnetická páska kariet.
- Nerozoberajte a neprerábajte zariadenie a jeho príslušenstvo. Zruší sa tým záruka a výroba nebude niesť zodpovednosť za škodu. V prípade poškodenia sa obráťte na autorizované servisné stredisko, kde vám poskytnú pomoc alebo opravy.
- Ak sa rozbije obrazovka zariadenia, okamžite prestaňte používať zariadenie. Nedotýkajte sa a nepokúšajte sa vybrať poškodené časti. Okamžite sa obráťte na autorizované servisné stredisko.

Tiesňové volanie

Dostupnosť tiesňových volaní závisí od kvality signálu v mobilnej sieti, politiky poskytovateľa služby a od miestnych zákonov a predpisov. Nikdy sa nespoliehajte iba na vaše zariadenie v prípade dôležitých komunikácií, ako napríklad pri potrebe okamžitej lekárskej pomoci.

Informácie o likvidácii a recyklácii



■ Tento symbol (s podčiarknutím alebo bez) na zariadení, batériách (ak sú súčasťou balenia) a/alebo na balení naznačuje, že sa zariadenie a jeho elektrické príslušenstvo (napríklad slúchadlá, adaptér alebo kábel) nemá likvidovať ako odpad z domácnosti. Tieto predmety by sa nemali likvidovať ako neseparovaný komunálny odpad a je

potrebné ich odviezť na certifikované zberné miesto pre recykláciu alebo správnu likvidáciu.

Pre podrobnejšie informácie o recyklácii zariadenia alebo batérie sa obráťte na miestny úrad, službu na odvoz odpadu alebo maloobchodnú predajňu.

Likvidácia zariadenia a batérií (ak sú súčasťou balenia) je predmetom Smernice Európskeho parlamentu a Rady č. 2012/19/EÚ o odpade z elektrických a elektronických zariadení (OEEZ) a Smernice Európskeho parlamentu a Rady č. 2006/66/ES o batériách a akumulátoroch a použitých batériách a akumulátoroch. Účel separovania OEEZ a batérií od iného odpadu spočíva v minimalizovaní potenciálnych environmentálnych dopadov na zdravie ľudí, ktoré súvisia s existenciou nebezpečných látok.

Zníženie dosahu nebezpečných látok

Toto zariadenie je v súlade s Nariadením Európskeho parlamentu a Rady (ES) 1907/2006 o registrácii, hodnotení, autorizácii a obmedzovaní chemikálií (REACH) a Smernici Európskeho parlamentu a Rady 2011/65/EÚ o obmedzení používania určitých nebezpečných látok v elektrických a elektronických zariadeniach (prepracovaná smernica RoHS). Batérie (ak sú súčasťou balenia) sú v súlade so Smernicou Európskeho parlamentu a Rady č. 2006/66/ES o batériách a akumulátoroch a použitých batériách a akumulátoroch. Pre aktuálne informácie o súlade so smernicami REACH a RoHS prosím navštívte internetovú stránku <http://consumer.huawei.com/certification>.

Súlad s predpismi EÚ

Informácie o certifikácii (SAR)

Toto zariadenie spĺňa smernice týkajúce sa vystavenia účinkom rádiových vln.

Zariadenie je rádiový vysielač a prijímač s nízkym výkonom. Ako odporúčajú medzinárodné smernice, zariadenie je vyrobené tak, aby neprekračovalo limity pre vystavenie účinkom rádiových vln. Tieto

smernice boli stanovené nezávislou vedeckou organizáciou International Commission on Non-Ionizing Radiation Protection (ICNIRP) a obsahujú bezpečnostné merania určené na zaistenie bezpečnosti všetkých používateľov bez ohľadu na vek a zdravotný stav.

Specific Absorption Rate (Merná úroveň absorpcie – SAR) je jednotka, ktorá sa používa pri meraní množstva rádiových frekvencií energie absorbovanej telom pri používaní zariadenia. Hodnota SAR sa určuje pri najvyššej certifikovanej úrovni energie v laboratórnych podmienkach, skutočná úroveň hodnoty SAR pri používaní bezdrôtového zariadenia však môže byť oveľa nižšia. Je to spôsobené tým, že zariadenie je navrhnuté tak, aby používalo minimálne množstvo energie potrebné na dosiahnutie siete.

V Európe prijatý limit SAR je 2,0 W/kg v priemere na 10 gramov tkaniva a najvyššia hodnota SAR pre toto zariadenie je v súlade s týmto limitom.

Najvyššia hodnota SAR pre tento typ zariadenia bola pri testovaní na uchu nameraná vo výške 0,683 W/kg.

Vyhlasenie

Spoločnosť Huawei Technologies Co., Ltd. týmto vyhlasuje, že toto zariadenie je v súlade so základnými požiadavkami a ďalšími príslušnými ustanoveniami smernice 1999/5/ES.

Vyhlasenie o zhode nájdete na internetovej stránke <http://consumer.huawei.com/certification>.

Nasledujúce označenie je uvedené na výrobku:

CE 0168

Toto zariadenie je možné používať vo všetkých členských štátoch EÚ.

Dodržiavajte národné a miestne predpisy pri používaní zariadenia.

Používanie tohto zariadenia môže byť obmedzené v závislosti od miestnej siete.

13 Právne informácie

Copyright © Huawei Technologies Co., Ltd. 2015. Všetky práva vyhradené.

Žiadna časť tejto príručky sa nesmie reprodukovať ani prenášať v žiadnej forme ani žiadnym spôsobom bez predchádzajúceho písomného súhlasu spoločnosti Huawei Technologies Co., Ltd. a jej pobočiek („Huawei“).

Produkt opísaný v tejto príručke môže obsahovať softvér chránený autorskými zákonmi patriaci spoločnosti Huawei a poskytovateľom licencie. Zákazníci nesmú žiadnym spôsobom reprodukovať, distribuovať, spätne kompilovať ani prekladať, dešifrovať, extrahovať, spätne dekódovať, prenajímať, zadávať ani poskytovať licenciu na menovaný softvér, pokiaľ nie sú tieto obmedzenia zakázané príslušnými zákonmi alebo sú tieto činnosti povolené príslušnými držiteľmi autorských práv.

Ochranné známky a povolenia



HUAWEI, HUAWEI a



sú ochranné známky alebo registrované ochranné známky spoločnosti Huawei Technologies Co., Ltd.

Ostatné ochranné známky a názvy výrobkov, služieb a spoločností sú vlastníctvom príslušných vlastníkov.

Oznámenie

Niektoré z tu opísaných funkcií produktu a jeho príslušenstva sú závislé na nainštalovanom softvéri, kapacitách a nastaveniach miestnej siete, a nemusia byť aktivované alebo môžu byť obmedzené miestnymi prevádzkovateľmi siete alebo poskytovateľmi sieťových služieb.

Tu uvedené opisy teda nemusia presne zodpovedať výrobku alebo jeho príslušenstvu, ktoré ste si zakúpili.

Spoločnosť Huawei si vyhradzuje právo bez oznámenia alebo záväzku zmeniť alebo upraviť akúkoľvek informáciu alebo technický údaj.

ZRIEKNUTIE

VŠETOK OBSAH TEJTO PRÍRUČKY SA POSKYTUJE „TAK AKO JE“. OKREM PRÍPADU, ŽE TO VYŽADUJÚ PLATNÉ ZÁKONY, SA NEPOSKYTUJÚ ZÁRUKY ŽIADNEHO DRUHU, VÝSLOVNÉ ANI PREDPOKLADANÉ, VRÁTANE (ALE NIE VÝLUČNE) PREDPOKLADANÝCH ZÁRUK PREDAJNOSTI A VHODNOSTI NA KONKRÉTNY ÚČEL A VZŤAHUJÚCE SA NA PRESNOSŤ, HODNOVERNOSŤ ALEBO OBSAH TEJTO PRÍRUČKY.

V MAXIMÁLNO M ROZSAHU POVOLENOM PLATNÝMI ZÁKONMI NIE JE SPOLOČNOSŤ HUAWEI ZODPOVEDNÁ ZA ŽIADNE ZVLÁŠTNE, NÁHODNÉ, NEPRIAME ANI NÁSLEDNÉ ŠKODY, STRATY ZISKU, PREDAJA, POISTENIA, ÚDAJOV, POVESTI ALEBO OČAKÁVANÝCH ÚSPOR BEZ OHĽADU NA TO, ČI SÚ TAKÉTO ŠKODY PREDVÍDATEĽNÉ ALEBO NIE.

MAXIMÁLNA ZODPOVEDNOSŤ (TOTO OBMEDZENIE SA NEVZŤAHUJE NA ZODPOVEDNOSŤ ZA ZRANENIE, PRETOŽE TAKÉTO OBMEDZENIE JE V ZÁKONNOM ROZSAHU ZAKÁZANÉ) SPOLOČNOSTI HUAWEI VYPLÝVAJÚCA Z POUŽÍVANIA PRODUKTU OPÍSANÉHO V TEJTO PRÍRUČKE JE OBMEDZENÁ ČIASTKOU, KTORÚ ZAPLATILI ZÁKAZNÍCI PRI KÚPE TOHTO PRODUKTU.

Predpisy týkajúce sa importu a exportu

Zákazníci musia dodržiavať všetky platné zákony a predpisy týkajúce sa exportu alebo importu a sú zodpovední za získanie všetkých nevyhnutných vládnych povolení a licencií pre export, spätný export alebo import produktu opísaného v tejto príručke, zahŕňajúc softvér a technické údaje tu spomenuté.

Zásady ochrany súkromia

Pre lepšie pochopenie spôsobu ochrany vašich osobných informácií si prosím pozrite zásady ochrany súkromia na stránke <http://consumer.huawei.com/privacy-policy>.